

## OPAKOWANIE M-SYSTEM 3G ZAWIERA

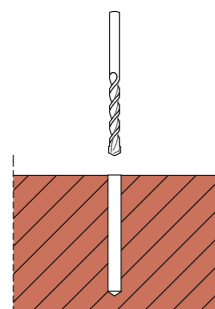


1. Talerze montażowe – 21 sztuk
2. Śruby mocujące M8/ø 6,5 kl. 8,8 uniwersalne\* – 21 sztuk
3. Tuleje L 50 ø 10 BX (o średnicy zew. 10 mm i długości L = 50 mm) – 21 sztuk
4. Wkręty do płyt g-k 3,5x25 – 84 sztuki

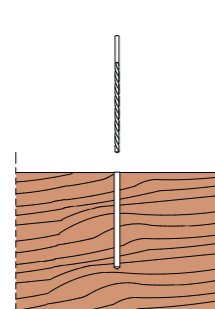
\*zarówno do podłoża betonowego, jak i do drewna

## NARZĘDZIA NIEZBĘDNE DO MONTAŻU

1. Wiertarka
2. Wiertła ø 5 i ø 10
3. Wkrętarka
4. Grot torx T25
5. Laser krzyżowy / poziomnica
6. Cykiel lub miarka do trasowania
7. Sznur traserski



Podłoża mineralne ø 10  
Min. głębokość zakotwienia – 64 mm



Stabilne i nośne podłoża drewniane ø 5  
Min. głębokość zakotwienia – 24 mm

## DOSTĘPNE DŁUGOŚCI ORAZ ZAKRESY REGULACJI

Długość śruby mocującej (mm)	Zakres regulacji (mm)		Minimalna głębokość zakotwienia w podłożu: Mineralnym – 64 mm Drewnianym – 24 mm
	podłoża mineralne	podłoża drewniane	
L 50**	14-32*	14-40	Zastosowanie na suficie: L 50, L 100, L 150, L 200, L 250
L 100	14-50	14-90	
L 150	50-100	90-140	Zastosowanie na ścianie: L 50, L 100, L 150, L 200
L 200	100-150	140-190	
L 250	150-200	190-240	

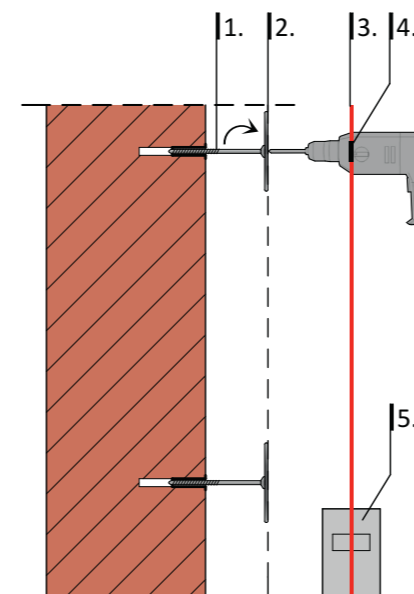
\* przy użyciu tulei UNQ 08 (o średnicy zew. 8 mm i długości 32 mm) dostępnej na zamówienie

\*\* dostępne na zamówienie

## PROPONOWANE ROZSTAWY ORAZ ZUŻYCIE

Przeznaczenie	Rozstaw łączników szer. x dł. (cm)		Zużycie z 1 opakowania
sufity	40x40		ok. 3,5 m <sup>2</sup>
	40x50		ok. 4 m <sup>2</sup>
	40x60		ok. 5 m <sup>2</sup>
ściany	40x50		ok. 4 m <sup>2</sup>
	60x40		ok. 5 m <sup>2</sup>
	60x50		ok. 6 m <sup>2</sup>
Przeznaczenie	Rozstaw krokwi (cm)	Rozstaw łączników wzdłuż krokwi (cm)	Zużycie z 1 opakowania
poddasze użytkowe	70	50	ok. 7 m <sup>2</sup>
	80	45	ok. 7 m <sup>2</sup>
	90	40	ok. 7 m <sup>2</sup>

## TECHNIKA WYZNACZANIA PŁASZCZYZNY ŁĄCZNIKÓW ZA POMOCĄ POZIOMNICY LASEROWEJ



1. Łącznik
2. Planowana płaszczyzna łączników
3. Kurtyna lasera
4. Znacznik na stałym elemencie wkrętarki
5. Laser krzyżowy

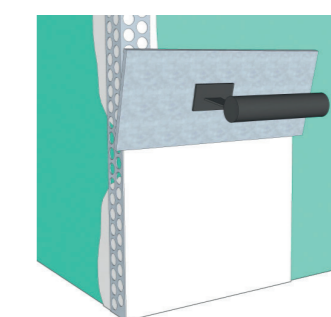
## AKCESORIA DO WYKOŃCZENIA NAROŻNIKÓW ORAZ ŁĄCZEŃ PŁYT

Połączenie płyt zawsze zbroić jedną z taśm:

1. Amerykańską
  2. Papierową
  3. Flizelinową
- wklejną za pomocą masy gipsowej np. ATLAS GTA lub ATLAS Gips Stoner

Płyty powinny tworzyć monolityczną tarczę bez efektu klawiszowania.

Naroża wewnętrzne płyt zbroić taśmą lub wykonać połączenie ślizgowe.



Naroża zewnętrzne zawsze wzmacniać perforowanym narożnikiem.

Do wykonania gładzi użyć jednego z produktów:

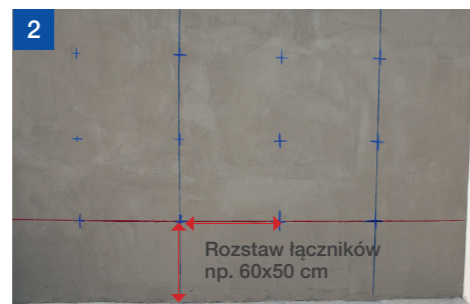
1. ATLAS GTA
2. ATLAS Gips Rapid
3. Plus Gipsar
4. Gipsar Uni

## INSTRUKCJA KROK PO KROKU

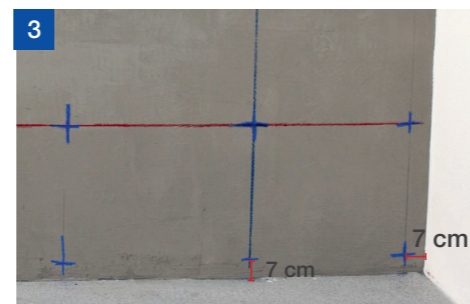


Zwymiarać podłoże i rozplanować położenie płyt.\* Następnie zaznaczyć miejsca ich łączenia.

\* Sprawdzić kąty



Wybrać odpowiedni rozstaw łączników i zaznaczyć punkty wiercenia otworów.



Po wyznaczeniu punktów, zaznaczyć dookoła skrajny rząd łączników 7 cm od każdego brzegu.

**UWAGA:** 7 cm musi się zawierać w wybranym rozstawie



Wywiercić otwory w wyznaczonych punktach.



**W podłożu mineralnym:**

W wywierconych otworach osadzić tuleje kotwiące.

**W podłożu drewnianym:**

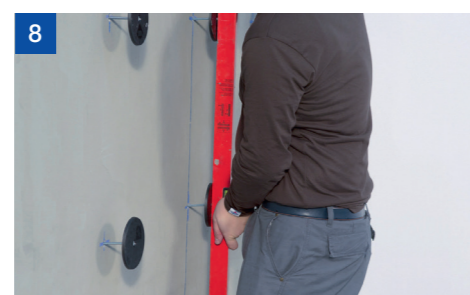
Śruby mocujące wkręcać bezpośrednio w wywiercony otwór.



Ustawić kurtynę lasera na odległość na jaką mają być wkręcane łączniki. Nanieść znacznik na wkrętarkę. Pokrycie się linii lasera z linią na znaczniku utworzy płaszczyznę talerzyka.



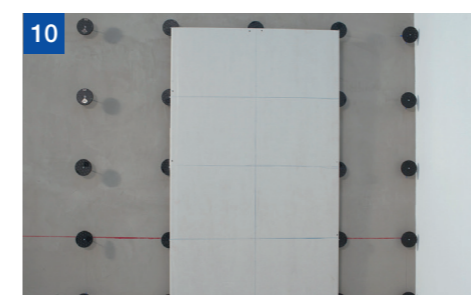
Powkręcać wszystkie łączniki zgodnie z linią lasera.



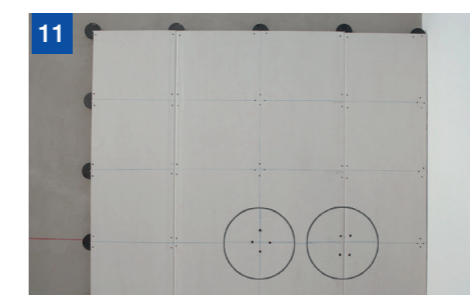
Sprawdzić poziom łączników za pomocą poziomnicy.



Montaż płyty rozpocząć od przykręcenia łączników skrajnych przytrzymując ręką pierwszy łącznik.



Przenieść rozstaw łączników na płytę.



Przykręć wszystkie łączniki do płyty za pomocą wkrętów. Do jednego talerzyka użyć 4 wkręty.



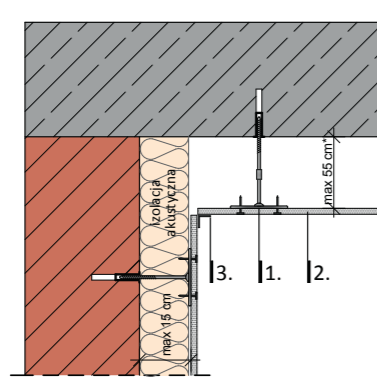
Na łączeniach płyt wkleić taśmę np. papierową lub Tuff-Tape za pomocą masy gipsowej np. ATLAS GTA lub ATLAS Gips Stoner.

## DETALE WYKONAWCZE

### POŁĄCZENIE ŚCIANA-SUFIT

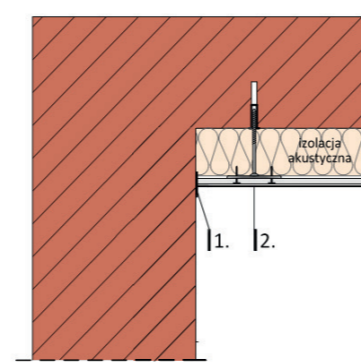
1. Łącznik ATLAS M-SYSTEM 3G
2. Płyta g-k
3. Narożnik wewnętrzny wklejony za pomocą masy gipsowej np. ATLAS GTA lub ATLAS Gips Stoner

\*z użyciem śrub metrycznych i przedłużeń (na zamówienie)



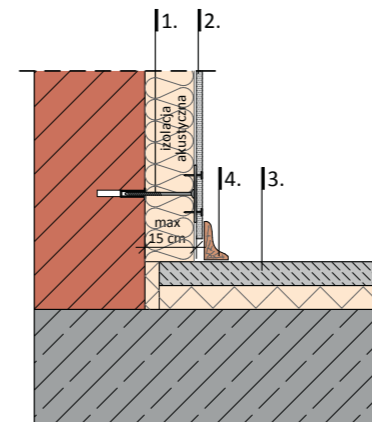
### NAROŻNIK WEWNĘTRZNY - SUFIT - ŚCIANA WYKOŃCZONA TYNKIEM

1. TAŚMA DO POŁĄCZEŃ ŚLIZGOWYCH
2. Taśma typu Tuff-Tape wklejona za pomocą masy gipsowej np. ATLAS GTA lub ATLAS Gips Stoner



### POŁĄCZENIE ŚCIANA-PODŁOGA

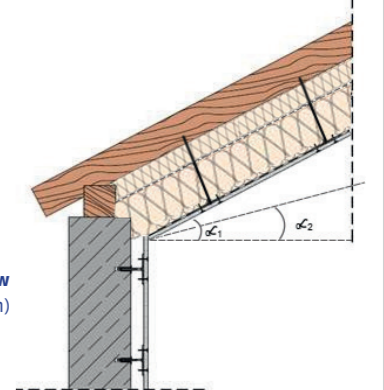
1. Łącznik ATLAS M-SYSTEM 3G
2. Płyta g-k
3. Podkład podłogowy
4. Listwa przypodłogowa



### PODDASZE

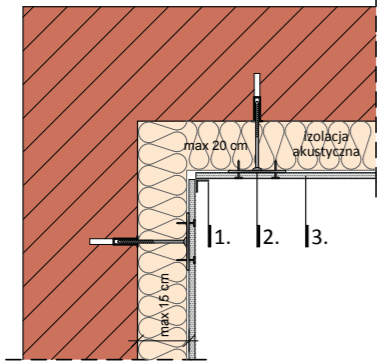
Maksymalny rozstaw łączników jest określony polem pomiędzy 4 sąsiadującymi łącznikami  $P \leq 0,36 \text{ m}^2$

Rozstaw krokwi (cm)	Rozstaw łączników wzdłuż krokwi (cm)
70	50
80	45
90	40



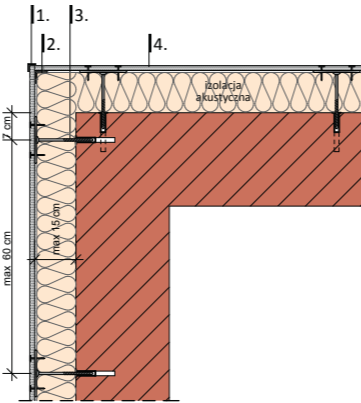
### NAROŻNIK WEWNĘTRZNY ŚCIANA-SUFIT

1. Narożnik wewnętrzny wklejony za pomocą masy gipsowej np. ATLAS GTA lub ATLAS Gips Stoner
2. Łącznik ATLAS M-SYSTEM 3G
3. Płyta g-k



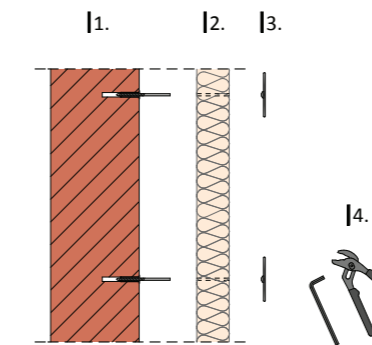
### NAROŻNIK ZEWNĘTRZNY

1. Narożnik aluminiowy
2. Profil metalowy
3. ATLAS M-SYSTEM 3G
4. Płyta g-k



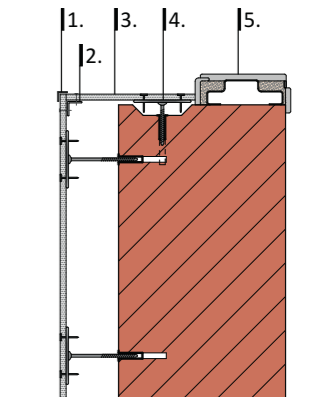
### MONTAŻ WELNY MINERALNEJ

1. Wkręcanie łączników
2. Zawieszenie wełny mineralnej
3. Montaż talerzyków
4. Niezbędne narzędzia



### OŚCIEŻA

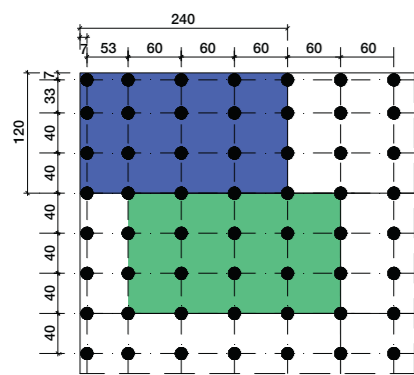
1. Narożnik aluminiowy
2. Profil metalowy 30x30x0,5 mm lub plastikowy 30x30x2 mm
3. Płyta okładzinowa ścienna
4. ATLAS M-SYSTEM 3G
5. Ościeżnica drzwiowa



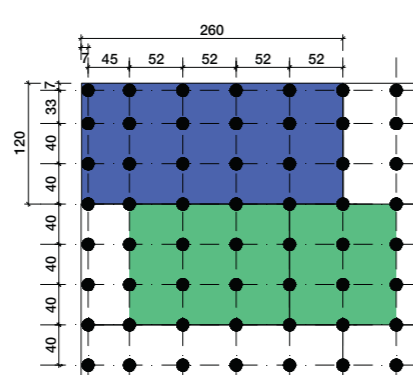
## PRZYKŁADY ROZMIESZCZENIA ŁĄCZNIKÓW NA ŚCIANACH I SUFITACH

### SUFITY

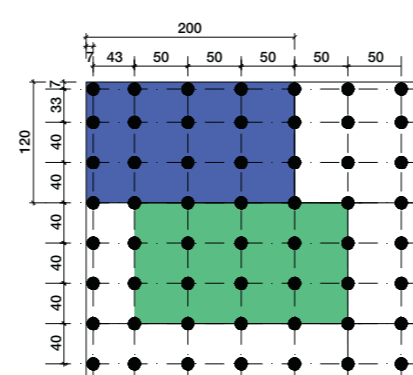
PLYTA 1,2 m x 2,4 m rozstaw 40x60



PLYTA 1,2 m x 2,6 m rozstaw 40x52

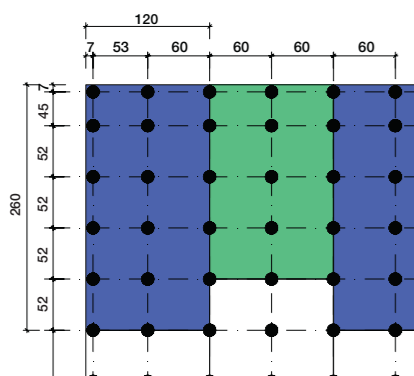


PLYTA 1,2 m x 2,0 m rozstaw 40x50

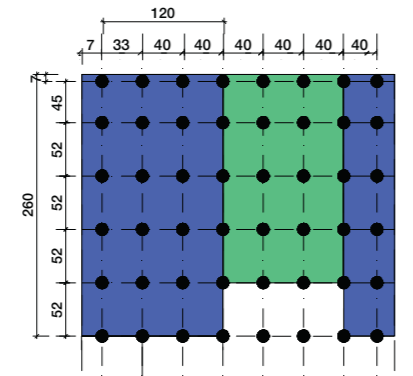


### ŚCIANY

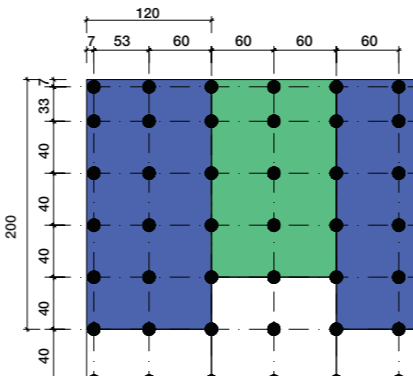
PLYTA 1,2 m x 2,6 m rozstaw 60x52



PLYTA 1,2 m x 2,6 m rozstaw 40x52



PLYTA 1,2 m x 2,0 m rozstaw 60x40



## PRODUKTY UZUPEŁNIAJĄCE



# M-SYSTEM 3G

SYSTEM MOCOWANIA PŁYT

ZESKANUJ KOD I OBEJRZYJ FILM INSTRUKTAŻOWY

[www.atlas.2dkod.pl/M-SYSTEM-3G](http://www.atlas.2dkod.pl/M-SYSTEM-3G)



## INSTRUKCJA MONTAŻU KROK PO KROKU

BEZPŁATNA INFOLINIA: 800-168-083 | Wyślij maila: [M-SYSTEM 3G@atlas.com.pl](mailto:M-SYSTEM-3G@atlas.com.pl)